



**株式会社テイツー** JASDAQ:7610

**2020年2月期第2四半期決算説明会資料**

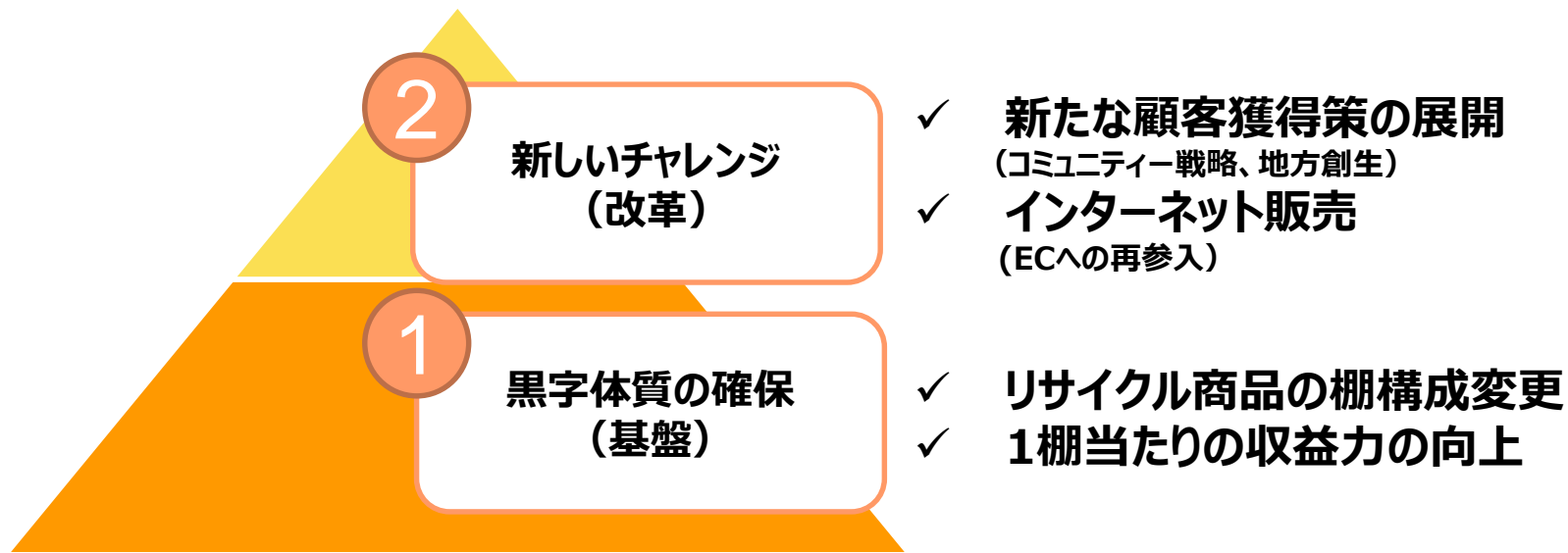
## TAY TWO

- |                              |              |
|------------------------------|--------------|
| <b>1.2020年2月期上期 取組み・振り返り</b> | <b>P.3-</b>  |
| <b>2.2020年2月期上期 決算概要</b>     | <b>P.9-</b>  |
| <b>3.中期経営計画（骨子）について</b>      | <b>P.14-</b> |
| <b>4.業績予想について</b>            | <b>P.25-</b> |
| <b>5.参考資料</b>                | <b>P.27-</b> |

---

**TAY TWO**

**2020年2月期上期**  
**取組みと振り返り**



## ①黒字体質の確保

リサイクル分類への注力、棚変更、買取の強化、ローコストオペレーションを実施  
リサイクル分類、全社計前年比103.0%を達成  
また、販売管理費圧縮による継続的な黒字体質の確保を実現

## ②新しいチャレンジ

ECへの再参入、CSV・コミュニティー戦略・地方創生を軸とした情報発信と  
集客力の改善

# 2020年2月期上期 主要商材別販売状況

| 科目     | 19/2期2Q | 構成比    | 20/2期2Q | 構成比    | 前年比    |
|--------|---------|--------|---------|--------|--------|
| 古本     | 1,581   | 15.3%  | 1,657   | 16.8%  | 104.8% |
| 中古ゲーム  | 2,383   | 23.0%  | 2,318   | 23.5%  | 97.3%  |
| 中古トレカ  | 662     | 6.4%   | 685     | 6.9%   | 103.6% |
| その他    | 550     | 5.3%   | 668     | 6.8%   | 121.6% |
| リサイクル計 | 5,176   | 50.0%  | 5,328   | 54.0%  | 103.0% |
| 新品ゲーム  | 2,770   | 26.7%  | 2,265   | 22.9%  | 81.8%  |
| 新品トレカ  | 1,006   | 9.7%   | 1,138   | 11.5%  | 113.2% |
| その他    | 973     | 9.4%   | 893     | 9.0%   | 91.7%  |
| 新品売上計  | 4,749   | 45.9%  | 4,296   | 43.5%  | 90.5%  |
| その他小計  | 432     | 4.2%   | 248     | 2.5%   | 57.4%  |
| 総合計    | 10,357  | 100.0% | 9,873   | 100.0% | 95.3%  |

(単位：百万円)

中古分類については主要分類が堅調に推移  
特に古本が前年比104.8%  
中古トレカ103.6%と大きく業績に寄与。  
新品トレカに関しても前年比113.2%と、  
トレカ市場の活性化、古本の業績回復が  
当社の業績にうまく反映

- 粗利率の高い中古リサイクル品（古本・中古トレカ・中古ホビー）の売上高が堅調に推移  
（古本・中古トレカ・中古ホビーでは前年比を上回る売上・利益を計上）
- トレカ市場の活性化⇒当社の売上・利益に貢献するよう対応
- 新品ゲームの市場トレンドに伴う売上高減でも、黒字化達成

# ■ 上期の振り返り 取組み①黒字体質の確保：中古商材への注力

## ■古本・中古ホビーの販売が堅調に推移

全社計 古本・中古ホビーの売上高前年比

|       | 2019年2月期<br>2Q | 2020年2月期<br>2Q |
|-------|----------------|----------------|
| 古本    | 98.1%          | 104.8%         |
| 中古ホビー | 99.6%          | 126.1%         |



## ■トレカの市場の活性化を業績に反映

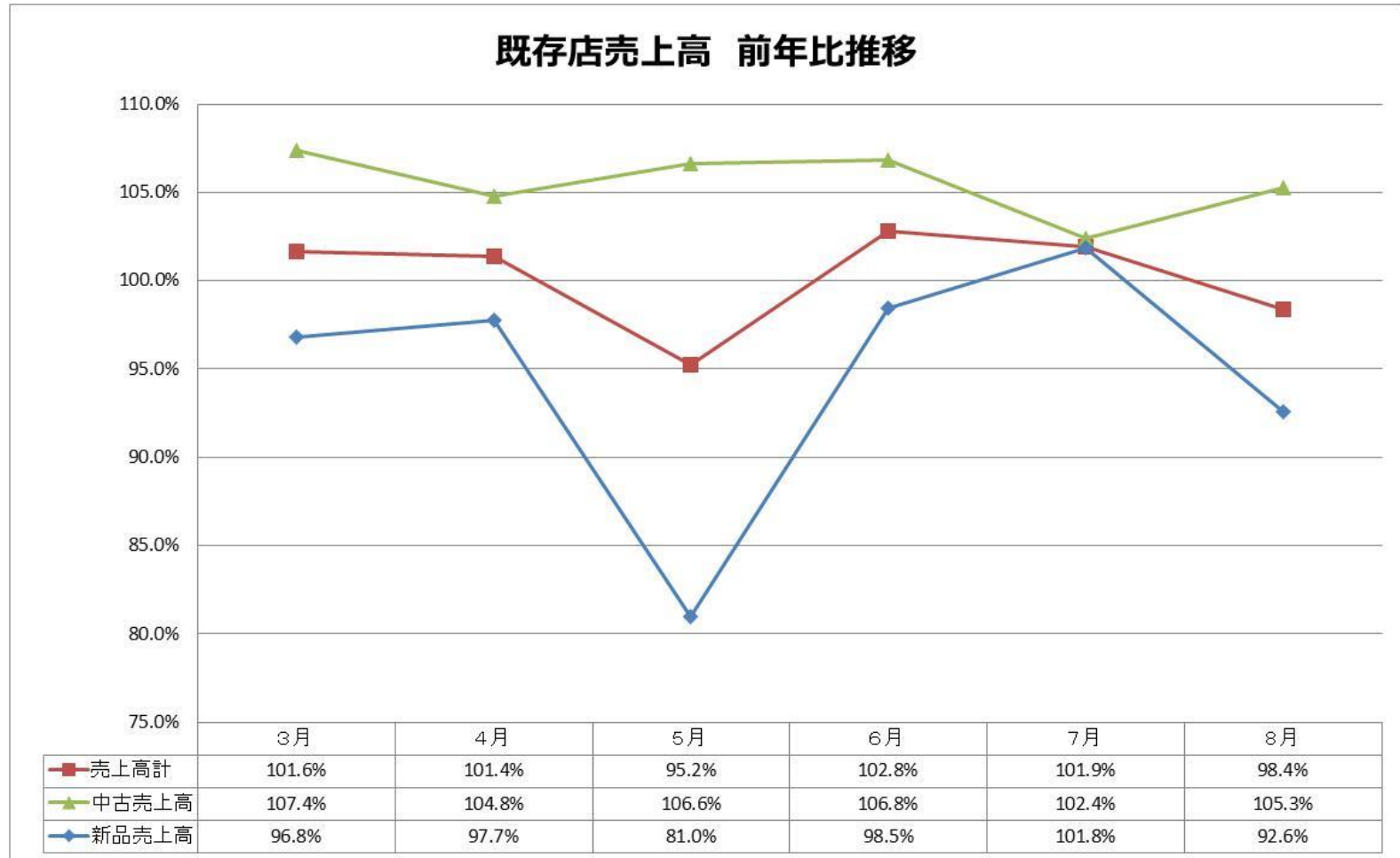
全社計 新品・中古トレカの売上高前年比

|       | 2019年2月期<br>2Q | 2020年2月期<br>2Q |
|-------|----------------|----------------|
| 中古トレカ | 84.3%          | 103.6%         |
| 新品トレカ | 103.0%         | 113.2%         |



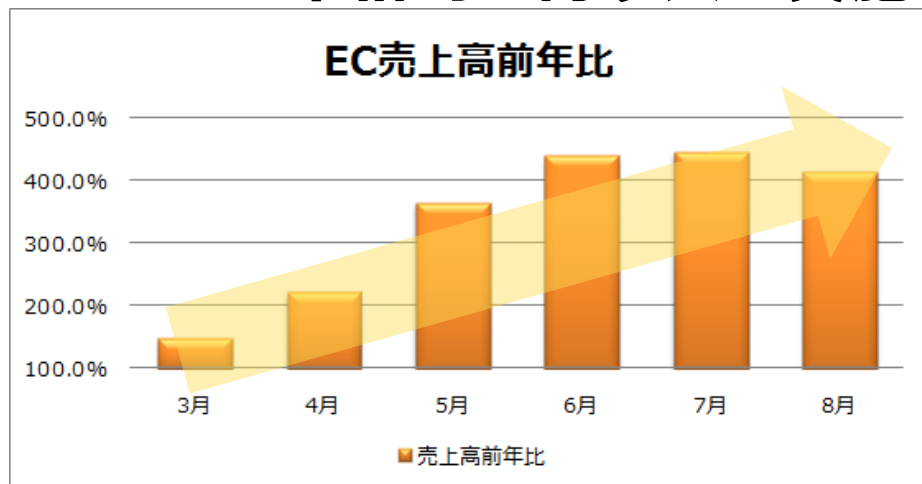
# ■ 上期の振り返り 取組み①黒字体質の確保既存店売上高前年比

- ▶ 市場トレンドに伴う、新品ゲーム売上高減があるが  
既存店計売上高前年比100.2%・中古売上高105.6%・新品売上高95%と  
上期は中古が堅調に推移



# ■ 上期の振り返り 取組み②新しいチャレンジ(改革)

## ■ ECへの本格的な再参入の実施



自社物流倉庫拠点の増設・運営の開始  
出品・商品集荷スキームの構築  
物流コストの圧縮を実施

アマゾンマーケットプレイスへの出品強化、自社出荷の拡大  
出品量、売上拡大の取組みを実施

## ■ 新たな顧客獲得策の展開

温泉施設への出店・イベントの実施・新規商材の導入

温泉施設へ出店・新しいビジネスモデル構築



イベント・催事実施による集客・コミュニティ形成



新規商材の導入 (モバイル端末売買)

スマホ  
タブレット

高価買取中!!

! 吉本市場では、専用アプリによるデータの初期化を実施しています。



---

**TAY TWO**

**2020年2月期上期**

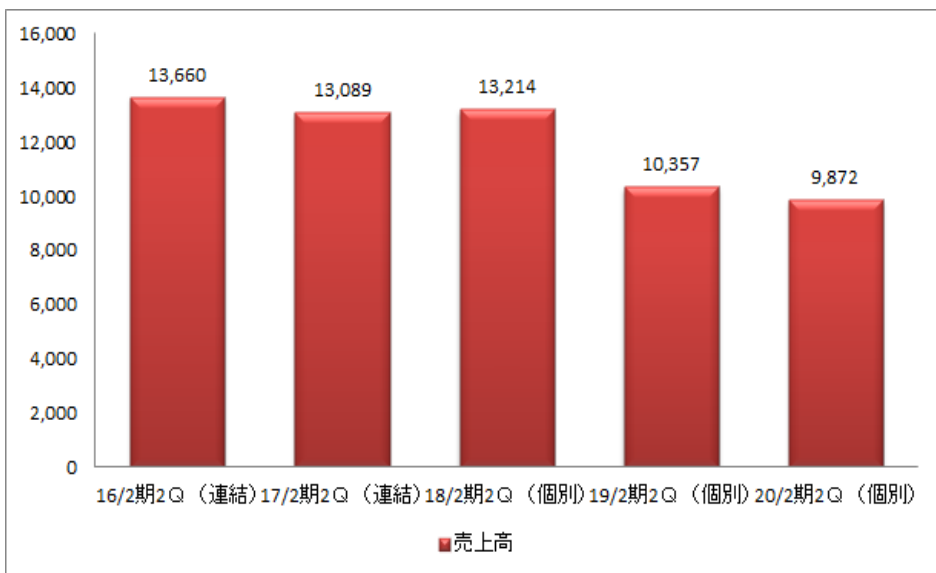
**決算概要**

# 2020年2月期上期 業績概要

## ● 損益計算書

| (単位：百万円) | 2019年2月期<br>2 Q累計期間<br>(個別) | 2020年2月期<br>2 Q累計期間<br>(個別) |
|----------|-----------------------------|-----------------------------|
| 売上高      | 10,357                      | 9,873                       |
| 売上総利益    | 3,092                       | 3,069                       |
| 営業利益     | 70                          | 117                         |
| 経常利益     | 72                          | 112                         |
| 当期純利益    | 35                          | 94                          |

(百万円)



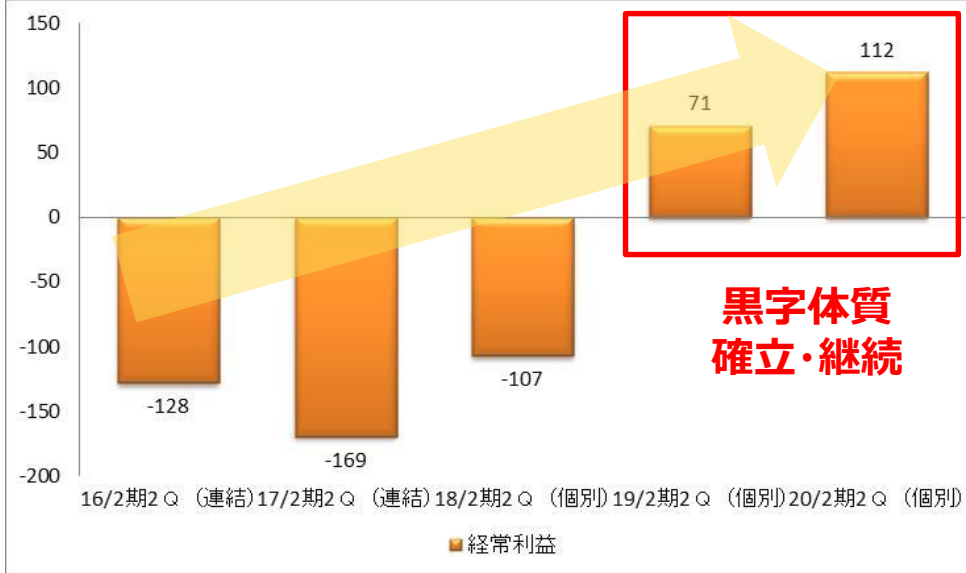
## 売上高/売上総利益

不採算店舗の閉店及び前年同期の新品ゲーム売上の反動減による減収であったものの、古本及び中古トレカ、中古ホビーを中心とした中古の販売が堅調に推移、粗利率の改善

## 経費面

不採算店舗の閉店効果、店舗販売管理費の経費削減効果で利益面で大幅改善し、黒字体質を確立、通期では期初公表値達成の見込

(百万円)



**黒字体質  
確立・継続**

# 2020年2月期上期 業績概要

## ● 2020年2月期 上期 損益計算書サマリー（個別）

| (単位：百万円) | 17/2期2Q | 18/2期2Q | 19/2期2Q | 20/2期2Q |
|----------|---------|---------|---------|---------|
| 売上高      | 13,067  | 13,214  | 10,357  | 9,873   |
| 売上総利益    | 3,747   | 3,497   | 3,092   | 3,069   |
| 営業利益     | -150    | -105    | 70      | 117     |
| 経常利益     | -146    | -107    | 72      | 112     |
| 当期純利益    | -168    | -454    | 35      | 94      |

# 2020年2月期上期 貸借対照表

| 貸借対照表<br>(単位：百万円) | 2019年2月末     |               | 2019年8月末     |               |             | 主な増減理由                                   |
|-------------------|--------------|---------------|--------------|---------------|-------------|--|
|                   | 金額           | 構成比           | 金額           | 構成比           | 前期末増減       |  |
| <b>資産合計</b>       | <b>7,145</b> | <b>100.0%</b> | <b>6,723</b> | <b>100.0%</b> | <b>△422</b> |  |
| 流動資産              | 5,302        | 74.2%         | 4,855        | 72.2%         | △447        | (流動資産)<br>・商品の減少                         |
| 現預金               | 1,296        | 18.1%         | 1,206        | 17.9%         | △90         |  |
| 売掛金               | 229          | 3.2%          | 223          | 3.3%          | △6          |  |
| 商品                | 3,403        | 47.6%         | 3,114        | 46.3%         | △289        |  |
| その他               | 373          | 5.2%          | 311          | 4.6%          | △62         |  |
| 固定資産              | 1,843        | 25.8%         | 1,867        | 27.8%         | 24          | (固定資産)<br>・ソフトウェア仕掛の増加<br>・閉店に伴う差入保証金の減少 |
| 有形固定資産            | 543          | 7.6%          | 544          | 8.1%          | 1           |  |
| 無形固定資産            | 30           | 0.4%          | 88           | 1.3%          | 58          |  |
| 投資その他の資産          | 1,269        | 17.8%         | 1,235        | 18.4%         | △34         |  |
| <b>負債合計</b>       | <b>5,082</b> | <b>71.1%</b>  | <b>4,592</b> | <b>68.3%</b>  | <b>△490</b> |  |
| 流動負債              | 2,715        | 38.0%         | 2,517        | 37.4%         | △198        | (流動負債)<br>・借入金の返済による減少                   |
| 買掛金               | 393          | 5.5%          | 299          | 4.4%          | △94         |  |
| 短期借入金             | 936          | 13.1%         | 336          | 5.0%          | △600        |  |
| 1年内長期借入金          | 694          | 9.7%          | 1,187        | 17.7%         | 493         |  |
| その他               | 690          | 9.7%          | 693          | 10.3%         | 3           |  |
| 固定負債              | 2,366        | 33.1%         | 2,075        | 30.9%         | △291        |  |
| 長期借入金             | 1,328        | 18.6%         | 1,085        | 16.1%         | △243        |  |
| その他               | 1,037        | 14.5%         | 990          | 14.7%         | △47         |  |
| <b>純資産合計</b>      | <b>2,063</b> | <b>28.9%</b>  | <b>2,131</b> | <b>31.7%</b>  | <b>68</b>   |  |
| 株主資本              | 2,047        | 28.6%         | 2,128        | 31.7%         | 81          | (株主資本)<br>・四半期純利益計上に伴う増加                 |
| 新株予約権             | 14           | 0.2%          | 6            | 0.0%          | △8          |  |
| その他               | 1            | 0.0%          | △4           | 0.0%          | △5          |  |

# 2020年2月期上期 キャッシュ・フロー計算書

| (単位：百万円)      | 2019年2月期2Q<br>(18/3~18/8) | 2020年2月期2Q<br>(19/3~19/8) |
|---------------|---------------------------|---------------------------|
| 営業キャッシュ・フロー   | △69                       | 411                       |
| 投資キャッシュ・フロー   | 8                         | △104                      |
| 財務キャッシュ・フロー   | △413                      | △398                      |
| 現金及び現金同等物の増減額 | △474                      | △90                       |
| 現金及び現金同等物     | 839                       | 1,122                     |

## ○営業キャッシュ・フロー

税引前四半期当期純利益、たな卸資産の減少により、前年同期と比べて、大幅改善

## ○投資キャッシュ・フロー

有形固定資産及び無形固定資産の取得、差入保証金の回収等

## ○財務キャッシュ・フロー

短期借入金の純減、長期借入金の純減等

TAY TWO

## 今後に向けた取組み

『中期経営計画策定：基本方針とその骨子について』

市場環境の変動に耐えうる体制の再構築のため2020年1月中旬公表を目途に

# 中期経営計画の刷新を実施

## 『中期経営計画策定の基本方針』

### ・成長分野への参入

E Cへの本格的な再参入・海外進出等を検討

### ・継続的な構造改革

経営体制の強化、安定した収益基盤の構築

### ・C S Vの取組み

地方創生等独自性のあるビジネスモデルの開発

# 中期経営計画の骨子について

## 『中期経営計画骨子』項目・戦略概要

| 大項目      | 戦略概要   |
|----------|--|
| ふるいち事業戦略 | <ul style="list-style-type: none"><li>・地域一番店としての新たなエリアドミナント戦略の構築</li><li>・ヒトとヒトの交流の場をコンセプトに、実店舗を設計、商品・サービスの提供を行う</li><li>・店舗数維持・拡大（卸売りなど商品販売機会含む）の可能性を探る</li></ul> |
| 成長戦略     | <ul style="list-style-type: none"><li>・E Cへの注力・新規商材の導入・海外展開</li><li>・インバウンド需要の取組み、システム基盤の整備を軸に企業成長を実現させる</li></ul>   |
| 新規事業     | <ul style="list-style-type: none"><li>・自社企画製作品の開発・販売を実施</li><li>・宿泊施設内に「ふるいち関金温泉まんが王国店」を立上げた実績をもとに、マンガを切り口とした地方創生活動を行う新しい事業・ビジネスモデルを構築・拡大していく</li></ul>            |
| M & A 戦略 | <ul style="list-style-type: none"><li>・M &amp; A ポリシーを明らかにし、既存事業周辺領域において投資を実施</li></ul>  |
| 財務戦略     | <ul style="list-style-type: none"><li>・2020年に復配が可能になるように第30期定時株主総会で剰余金マイナス解消のための科目振替議案付議を計画</li><li>・エクイティファイナンスを実行を計画</li></ul>                                   |
| 株主戦略     | <ul style="list-style-type: none"><li>・株主優待を含め実店舗の顧客をファン株主とする各種施策を実施</li></ul>   |
| 人事戦略     | <ul style="list-style-type: none"><li>・人事制度の改正、人材育成投資の強化を実施</li><li>・持株会への施策展開、確定拠出年金制度（DC）の導入等福利厚生の充実</li></ul>   |
| 経費削減     | <ul style="list-style-type: none"><li>・経費削減について全費目についてコスト削減活動を継続実施</li><li>・費用対効果を踏まえた、内製化・外注等判断を行う業務改革に着手</li></ul>   |
| 機関設計     | <ul style="list-style-type: none"><li>・執行役員制度、報酬委員会の設置など機関設計の検討課題を具体化</li></ul>  |



# 『中期経営計画』を踏まえた当期取組み・テーマ

## 『ふるいち事業戦略』 リサイクル商材への注力・買取の強化・提案型売場の強化

・買取告知・チラシの展開継続・強化・買取案内サイトの検索性の向上・提案型売場の構築



市場価格を意識した価格、買取告知の強化



ネット上での買取価格検索性の改善



MD計画書にもとづいた提案型売場の展開強化

・1棚粗利・棚構成の変更・Q S Cの改善・各種キャッシュレス対応



利益額を重視した商品構成・棚構成の変更継続



エリアマネージャーによるQ S Cチェックの実施



キャッシュレス決済の早期対応・導入

# 『中期経営計画』を踏まえた当期取組み・テーマ

## 『ふるいち事業戦略』 ヒトとヒトが交流する場をコンセプトに売場を構築

### ・トレカデュエルスペース・ボードゲームスペース・カフェスペースでの滞在型の売場提案

トレーディングカード売場に併設されたスペース



トレカデュエルスペース・定期的に大会を開催

古本市場草加店でボードゲームスペースを設置



新品ボードゲームの取扱いを拡大

古本市場草加店でカフェスペースを設置



店内滞留時間の延長・買上げ率の改善

### ・C S V・地方創生活動（サブカルチャーイベント・地元イベント・障害自立支援活動・催事への出店）の展開を開始



岡山サブカルチャーイベントへの出店



障害者自立支援活動・菓子の販売協力



百貨店への催事出店の実施

# 『中期経営計画』を踏まえた当期取組み・テーマ

## 『ふるいち事業戦略』 ヒトとヒトが交流する場をコンセプトに売場を構築

### ・SNS・自社キャラの運用による告知力強化

#### SNSを活用した販促活動①



【公式】古本市場（ふるほんいちば）

ツイッターでの販促・情報発信活動強化

#### SNSを活用した販促活動②



L I N Eでのセール情報・商品情報の発信

#### 自社キャラによる販促活動



サイト運用・SNSでの情報発信強化

### ・防災活動・自治体と連携したイベントの展開



店舗と地域コミュニティのつながりを強化



イベントによる集客強化・自治体との連携



自衛隊カードゲームによる防災意識の浸透

# 『中期経営計画』を踏まえた当期取組み・テーマ

『ふるいち事業戦略』

ヒトとヒトが交流する場をコンセプトに売場を構築



古本市場  
(ふるいち)

×

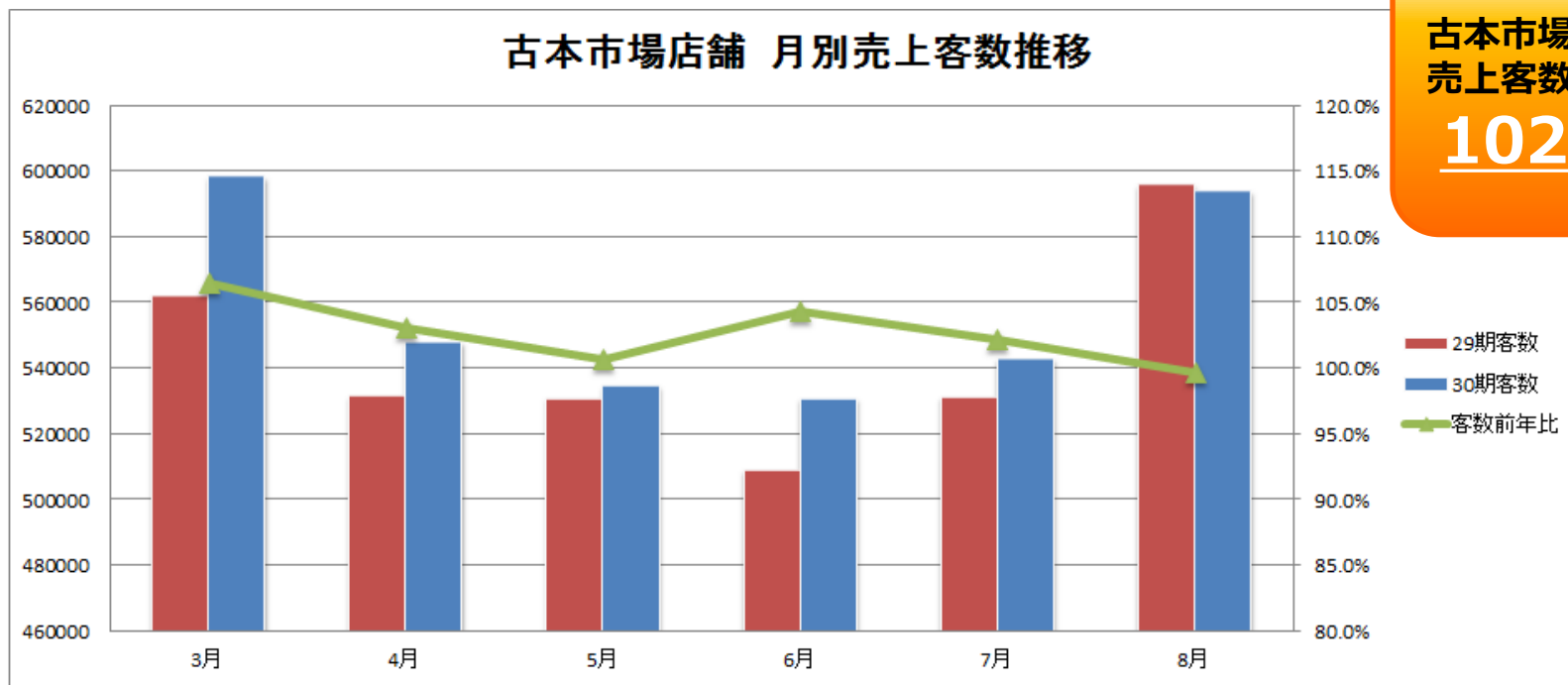
新たな  
コミュニティの  
形成

=

**新規顧客の獲得**  
**新たな事業ニーズの発掘**



・2020年2月期 上期 古本市場店舗：月別既存店客数推移



古本市場 上期計  
売上客数 前年比  
**102.7%**

# 『中期経営計画』を踏まえた当期取組み・テーマ

## 『成長戦略』 新規商材導入・海外展開・インバウンド需要の取込み

・新規商材・サービスの導入（リユースモバイル端末の販売・買取の開始。10月度iPhone修理サービスの開始）



□ スマホのことなら何でもお任せ下さい！

### スマホ修理工房

Smart Phone Repair Factory Smart Phone & Tablet

PRESENTS BY iPhone修理工房

10月15日より1店舗でスマホ修理サービスを導入

・三重県伊賀市のふるいち忍者シティー店で個別施策・売場変更・免税対応を実施。また販路として東南アジアでの海外店舗展開を検討



海外出店の検討  
海外販路の開拓

サイト言語対応・温泉施設

観光関連施設への戦略的な出店・集客

インバウンド需要の店舗対応

(売場・品揃え・サービス・免税)

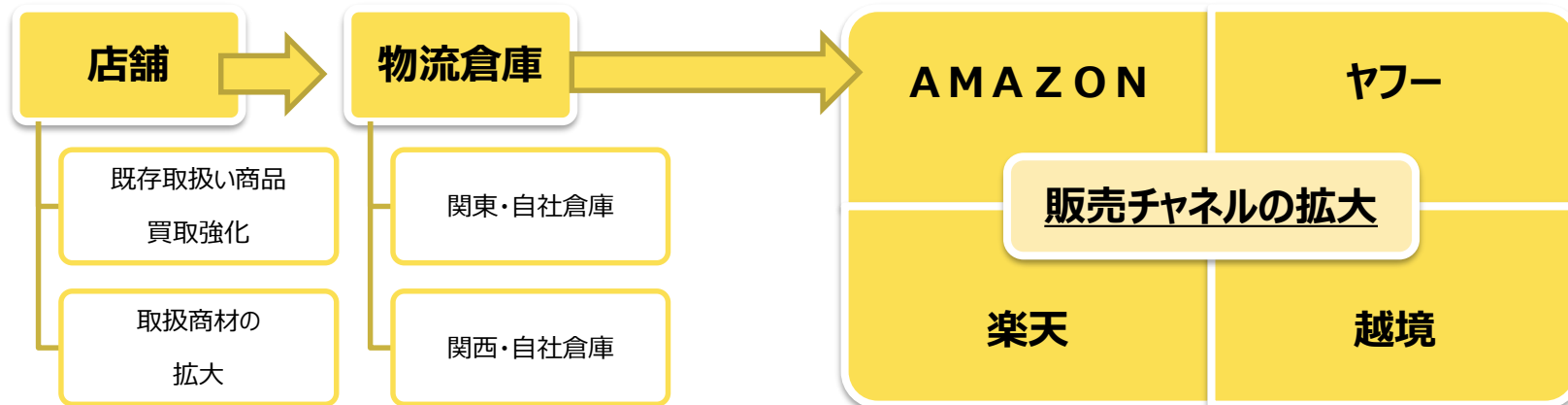
# 『中期経営計画』を踏まえた当期取組み・テーマ

## 『成長戦略』 E Cへの再参入・システム基盤の整備



### ・店舗での買取間口の拡大

スマホ・古着など、既存店舗で現在取扱いしていない商品の買取を強化物流倉庫を経由し、各ECモールへ出品・販売を実施



### ・関東の自社物流倉庫拠点を新たに設置・運営。EC物流・倉庫費用を圧縮

商材にあった各モールへの出品を行い、在庫回転率を重視することで、小さな規模で運用を行う  
また、社内物流を最大限活用し、配送コストを抑制する

店舗バックヤードを活用して物流倉庫を運用



自社スタッフによるピッキング・出荷を実施



自社スタッフによる店舗からの商品集荷を実施



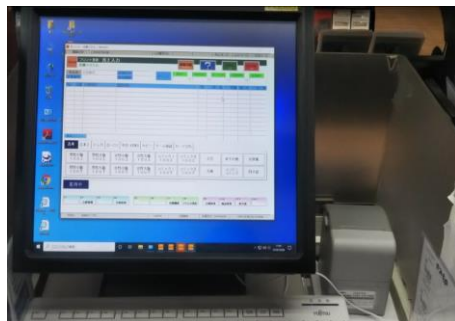
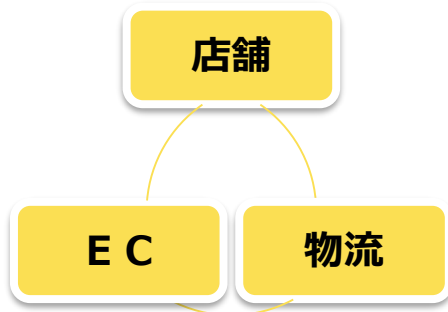
# 『中期経営計画』を踏まえた当期取組み・テーマ

## 『成長戦略』 E Cへの再参入・システム基盤の整備



・システム投資・E C拡販に伴う基幹システム・店舗POS刷新を計画

出品・受注・配送・カスタマー対応のコストを削減するため、効率的なシステム投資を実施し、販売チャネル拡大に向けた、システム構築・投資を計画



店舗POSの刷新・クラウド型のPOSへ変更  
基幹システム含めE C拡販を視野に投資を行う

・リサイクル商材の全社におけるE C比率拡大および新規商材拡大

取扱商材の拡大、リアル店舗での買取強化策によりE Cへの在庫供給の強化を行いE Cの売上を拡大させる

| カテゴリ | 現状    | 方向性 |
|------|-------|-----|
| 古本   | 6.1%  | ↑   |
| ゲーム  | 1.3%  | ↑   |
| CD   | 9.8%  | →   |
| DVD  | 11.4% | →   |
| ホビー  | 15.8% | ↑   |
| トレカ  | 0%    | ↑   |
| 新規商材 | 0%    | ↑   |

取扱商材の拡大  
E C比率の拡大

リサイクル商材の  
E C比率 **10%**  
を3年で計画

# 『中期経営計画』を踏まえた当期取組み・テーマ

## 『新規事業』 地方創生活動・ふるいち温泉プロジェクトの展開

・ふるいち温泉プロジェクト（湯原・関金） 地域への影響力拡大・新しいビジネスモデルの構築

ふるいち関金温泉まんが王国店



イベント実施によるSNS拡散の取組み

ふるいち関金温泉まんが王国店



オープニングセレモニー



ふるいち湯原温泉はんげき店・OPEN

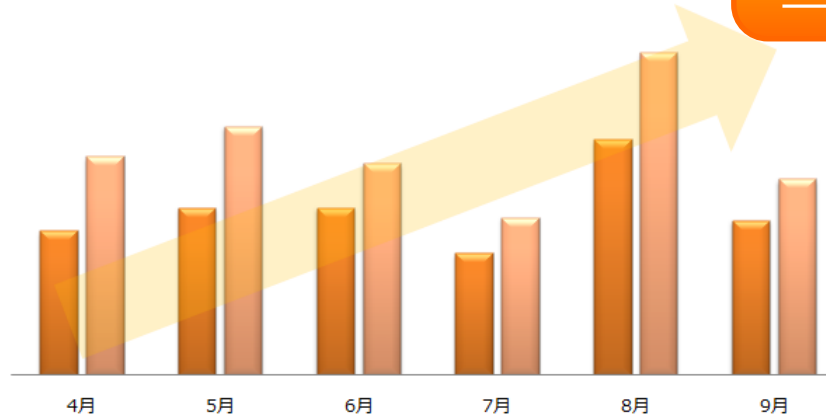
ふるいち関金温泉まんが王国店OPEN（グリーンスコレせきがね館内）



館内にはコミック20万冊を用意、蔵書量としては日本一を誇る

### 施設利用 直近客数推移

■ 2018年客数 ■ 2019年客数



せきがね施設利用客数  
直近6か月計・前年比

**136.5%**



---

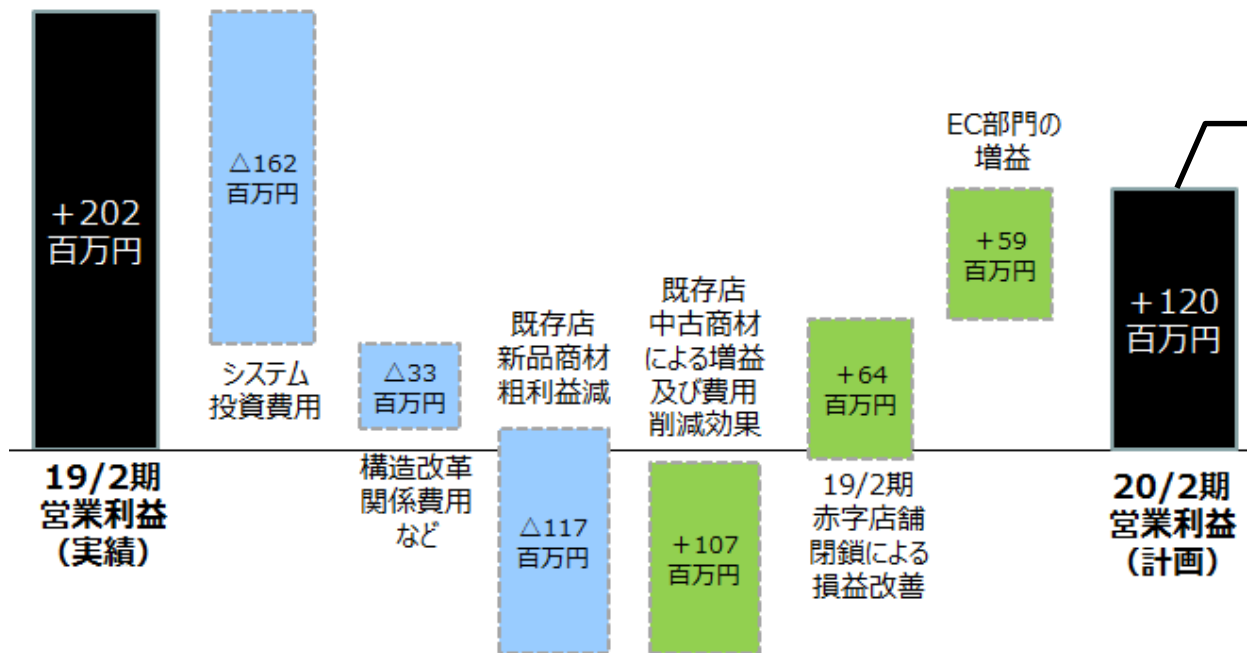
**TAY TWO**

**業績予想について**

# 2020年2月期 通期業績予想

利益率の高い中古品の売上増加により上期は計画値を上回る結果  
通期に関しては新たなビジネススキーム構築を目指しシステム投資を計画

| (単位：百万円) | 2019/2期 実績 | 2020/2期 上期実績 | 2020/2期 予想 |
|----------|------------|--------------|------------|
| 売上高      | 23,004     | 9,873        | 21,500     |
| 営業利益     | 204        | 117          | 120        |
| 経常利益     | 203        | 112          | 100        |
| 当期純利益    | 110        | 94           | 40         |



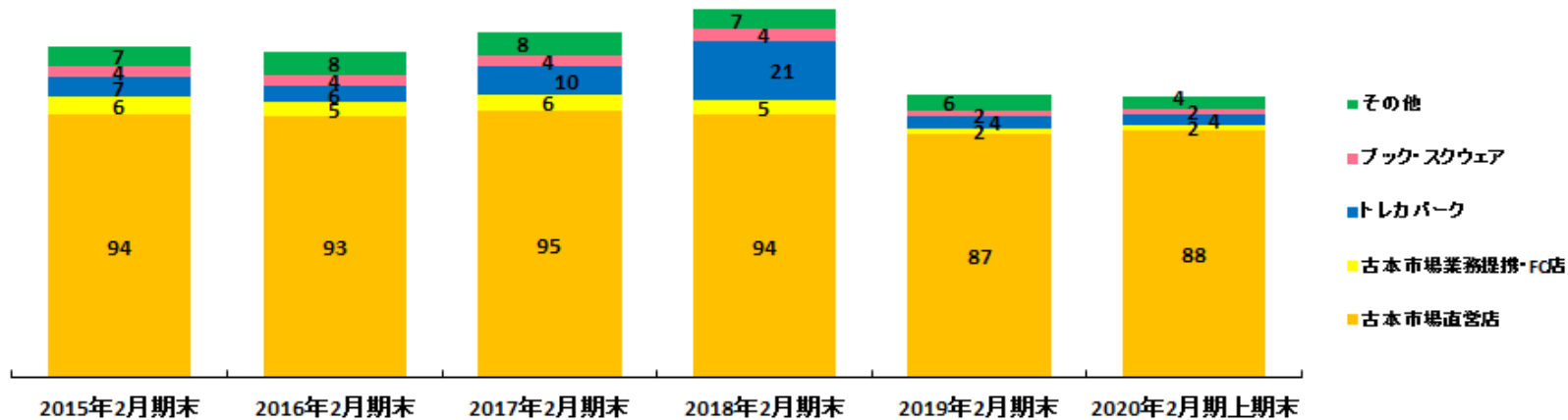
一時的なシステム投資費用が発生するものの、  
**営業利益は確保**の計画

---

**TAY TWO**

**參考資料**

# 店舗の状況(2019年8月末現在)



・カッコ内はTSUTAYA併設店となります  
古本市場直営店に「ふるいち」屋号店舗を含みます

|               | 19年2月期         | 2020年2月期<br>第2四半期 |          |                | 増減数       |
|---------------|----------------|-------------------|----------|----------------|-----------|
|               | 期末             | 出店                | 退店       | 期末             |           |
| 古本市場 直営店      | 87 (1)         | 1                 | -        | 88 (1)         | 1         |
| 古本市場 業務提携・FC店 | 2              | -                 | -        | 2              | -         |
| トレカパーク直営店     | 4              | -                 | -        | 4              | -         |
| ブック・スクウェア     | 2 (1)          | -                 | 1        | 2 (1)          | △1        |
| 3Bee          | 1 (1)          | -                 | -        | 1 (1)          | -         |
| モ・ジール         | 1 (1)          | -                 | -        | 1 (1)          | -         |
| TSUTAYA (単独店) | 3              | -                 | -        | 2              | -         |
| ファミリーマート      | 1              | -                 | 1        | 0              | △1        |
| <b>合計</b>     | <b>101 (4)</b> | <b>1</b>          | <b>2</b> | <b>100 (4)</b> | <b>△1</b> |

経営理念

# 満足を創る

Creating Satisfaction

テイツーの喜びは  
お客様に満足を感じていただくことです。



TAY TWO